

CONFERENCE DE MYRIAM DUCKERS



Ce 15 avril 2016, à 20h00, l'« Abeille du Hain » organise une conférence apicole intitulée « Essaimage naturel ». La maîtresse de conférence est Myriam DUCKERS.

Lorsqu'une colonie d'abeilles atteint un certain développement, il arrive qu'une partie de la population quitte la ruche pour former une nouvelle colonie. Cette division s'appelle l'essaimage. C'est la reproduction naturelle de la colonie vue comme super organisme. Cela permet la reproduction et aussi la survie de l'espèce et ce depuis des millions d'années.



Le risque d'essaimage a lieu :

- Au moment où les cirières n'ont plus de travail (tout est une question de rapport), entre avril et juin, et selon la météo. Elles n'essaieront que par beau temps, même entre deux averses, et jamais par temps de pluie.
- Quand le nombre d'abeilles augmentent le plus et que le couvain diminue, les nourrices n'ont plus de travail.
- La diminution de la ponte en fonction du froid, il y aura trop de nourrices et pas assez de travail
- S'il y a trop d'abeilles dans la ruche, elles vont se trouver trop à l'étroit

Pourquoi pas avant avril ?

- Il faut refaire une Reine
- Il faut des mâles matures (24 jours + 20 jours de maturité)

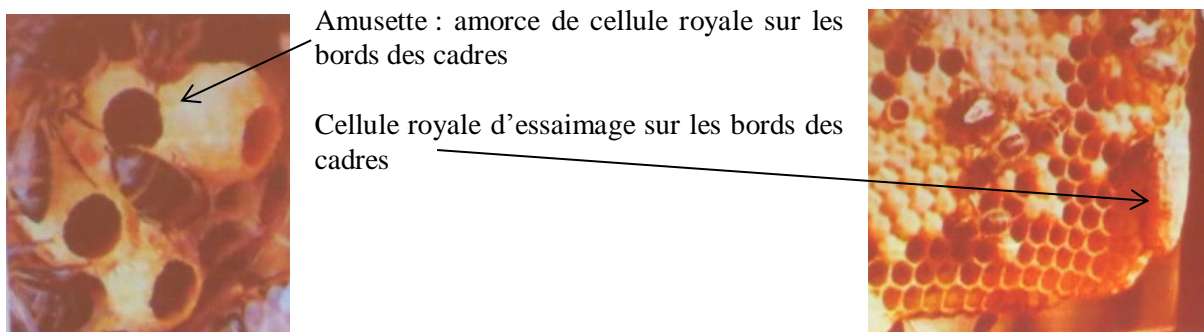
Les causes principales de l'essaimage :

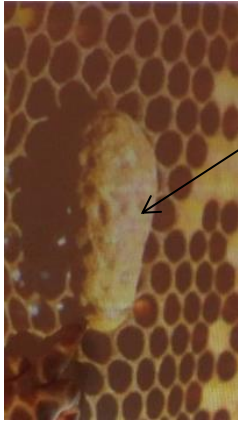
- Génétique : races d'abeilles plus essaimeuses que d'autres (exemple : les Carnicas)
- Une chute de densité de phéromones royales par abeille, rendant la Reine moins attractive, qui peut être causé soit par l'âge de la Reine qui produit moins de phéromones, soit par une surpopulation dans la ruche (plus de transfert des phéromones)
- Le manque d'espace dans la ruche
- Trop de nourrices et de cirières en l'absence de grande miellée
- Variance climatique : chaud puis froid, la Reine va diminuer sa ponte et donc s'il n'y a pas assez d'œufs ou de couvain, il y aura trop de nourrices par rapport aux larves à nourrir, les nourrices n'auront pas de travail
- Par une défectuosité de la ruche due à trop de soleil et trop peu d'aération
- Parfois, il peut être dû à la mort de la Reine et à son remplacement par les abeilles

Les signes avant le départ :

- Quelques jours avant le départ, la Reine cesse sa ponte
- Dans la colonie, il n'y a plus que du couvain fermé et une jeune Reine prête à naître : départ de la vieille Reine
- Une agitation des abeilles
- La construction de cire et les rentrées de nectar diminuent
- Parfois un encombrement à l'entrée de la ruche
- La surface de couvain fermé excède largement celle du couvain ouvert
- La présence de mâles (faux-bourdon)
- Les amorces de celles royales : si l'amorce est pondue, il faut mettre la Reine au repos, dans le cas contraire, il faut créer un essaim artificiel

Les cellules royales





Cellule royale de sauveté au centre des cadres, quand une vieille Reine est morte

Cellule royale de supersédure, au centre des cadres, lorsque la ruche décide de changer sa Reine

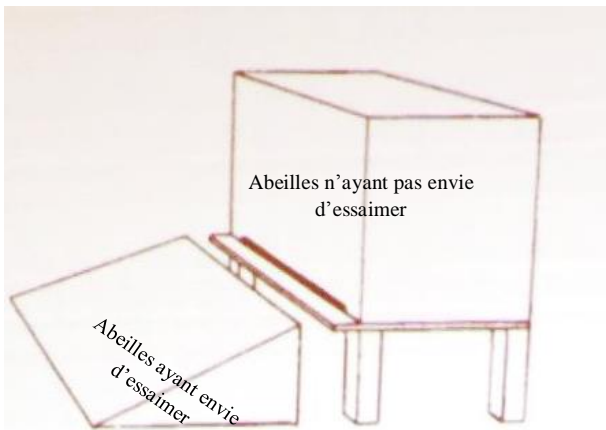
Les cellules royales sont très fragiles. Il faut être prudent car la Reine tient à la gelée royale et une mauvaise manipulation risquerait de l'en désolidariser.

Différents types d'essaims :

- Essaim primaire : premier essaim avec vieille Reine (Reine fécondée)
- Essaim secondaire : 8 à 9 jours après l'essaim primaire et Reine non encore fécondée
- Essaim tertiaire : Reine non encore fécondée (sœur de la Reine de l'essaim secondaire)
- Essaim de chant : essaim avec une Reine vierge
- Essaim de misère : rien à voir avec l'essaimage

Comment prévenir l'essaimage ?

1. Essaim artificiel
2. Accouchement de Taranov.



But : récupérer l'essaim avant qu'il ne s'envole.

Quand ? La ruche est en fièvre et l'élevage royal est presque operculé.

Comment ? On place à 10 cm du trou de vol la boîte ayant la forme d'un prisme. On brosse tous les cadres sauf ceux avec cellules royales.

Les abeilles vont grimper sur le plan incliné. Celles qui n'ont pas envie d'essaimer vont rejoindre la ruche initiale d'un coup d'aile. Par contre, les abeilles et la Reine qui veulent essaimer vont se réfugier dans la boîte.



3. Mise en place d'un piège à essaim



Convient pour les apiculteurs proches de leur rucher. On met le piège en service le matin et on le retire le soir pour délivrer les mâles. Cela a le même effet que de mettre une grille à Reine en-dessous du corps de ruche mais la manipulation est plus facile avec le piège.

Méthode élémentaire : il faut que les butineuses se retrouvent à la souche avec la Reine, les cadres de couvain avec les cellules royales ailleurs.

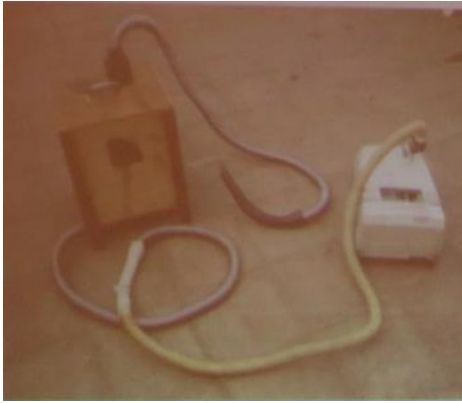
Retrouver la Reine et l'isoler : retirer la hausse et coiffer d'un corps avec des cadres vides, enfumer abondamment. Intercaler rapidement une grille entre les éléments, attendre quelques minutes. La Reine se retrouve prisonnière avec les mâles.

Remettre la Reine sous cage entre deux cadres de couvain et des cires gaufrées. Déplacer les cadres de couvain avec cellules royales en ruchettes ailleurs (Intervention : 1 heure). Variante ruchette avec Reine en repos.

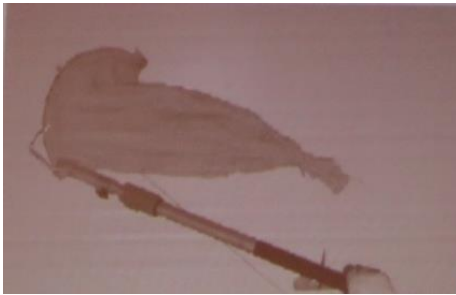
Petite remarque de Myriam : il arrive que la Reine vierge passe à-travers la grille à Reine car elle plus maigre.



Ustensiles pour récupérer les essaims
Aspirateur à essaims



Perche



Boîte à essaims



1. La cellule royale n'est pas pondue

Dans la ruche, enlever :

- 1 cadre de nourriture miel
- 1 cadre de pollen
- 1 cadre de couvain operculé (au moins 2/3 du couvain naissant)
- 1 cadre avec des larves de tous âges

Les cadres sont mis dans la ruchette qui est fermée durant trois jours et mise au frais (cave). La Reine reste dans la ruche d'origine. Après ces trois jours, il faut nourrir les abeilles et leur donner du liquide car elles sont épuisées.

2. La cellule royale est pondue

Mettre la Reine au repos

Dans la ruchette, mettre :

- Le cadre avec la Reine (cadre avec des œufs)
- 1 cadre de pollen
- 1 cadre de nourriture
- 1 ou 2 cadres de couvain operculé

Laisser la ruchette ouverte au-dessus de la ruche d'origine. Dans la ruchette supérieure les nourricières restent pour soigner les œufs, la présence des butineuses n'est pas utile, elles retournent dans la ruche d'origine et continuent de travailler, même sans Reine.

Dans la ruche (dont on a sorti la Reine), il faudra déterminer approximativement l'âge de l'élevage royal (15 ou 16 jours maximum pour la Reine à partir du jour qui suit la ponte de l'œuf).

Après, il faudra remettre la Reine dans la ruche d'origine (voir la réaction des abeilles ou tremper la Reine dans du miel pour faciliter l'acceptation). Cette méthode évite de perdre une partie de la récolte de miel.



Pour terminer, Myriam donne un petit conseil pour traiter les abeilles contre le varroa : saupoudrer de farine de pois chiches les abeilles sur chaque face des cadres. A faire actuellement et en août-septembre, avant le nourrissage. Elle insiste pour ne pas utiliser d'amidon.

Ensuite, le petit verre de l'amitié accompagné de chips et même de chips au miel... termine la soirée.

